


2022年 8月 予定表

日	月	火	水	木	金	土
	1	2	3	4	5	6
りなむ						休み
ドレミ			市役所販売			休み
さがら						休み
あじさい						休み
はぐるま				15:00閉所		休み
こむぎ					14:30閉所	
島田地活	休み		看護実習/15:00閉所	10:00~14:30サテライト/看護実習		
7	8	9	10	11 山の日	12	13
りなむ				休み	11:30閉所	休み
ドレミ	にこニコクリーン、ミーティング			休み		休み
さがら				休み		休み
あじさい		語ろう会	13:00~サロン清掃	休み		休み
はぐるま				休み		休み
こむぎ			市役所販売/14:30閉所	休み	14:30閉所	
島田地活	休み		15:00閉所	休み		
14	15	16	17	18	19	20
りなむ	11:30閉所					休み
ドレミ	11:45閉所		市役所販売			午前閉所
さがら						やすらぎまつり in 相良小学校
あじさい					あじさいミーティング	午前閉所
はぐるま				15:00閉所		休み
こむぎ			13:10~語ろう会/14:30閉所		14:30閉所	
島田地活	休み	10:00~14:30サテライト	/15:00閉所		13:30フットサルクラブ	13:00~15:00家族茶話会
21	22	23	24	25	26	27
りなむ						休み
ドレミ						休み
さがら						開所
あじさい						休み
はぐるま				15:00閉所		休み
こむぎ		14:00~島こころ市	市役所販売/14:30閉所			
島田地活	休み	実行委員会/看護実習	看護実習/15:00閉所			PM 映画上映会
28	29	30	31	『トップガン』 または『SING2』		
りなむ				予定表リニューアル!! 事業所ごとに色を変えましたので、ご確認ください。		
ドレミ			市役所販売	コロナウイルスの影響等により、予定が変更になる場合がありますので、各事業所にお問い合わせください。		
さがら						
あじさい						
はぐるま						
こむぎ						
島田地活	休み		15:00 閉所			

特定非営利活動法人



だい 第198号 2022年8月

http://www.hcc-kokoro.jp


Instagram Facebook Twitter icons

- ・ハートケアセンターこころ (地活) ・こむぎ (就B)、
- ・ことのは (自立生活援助) ・モデル (基幹相談支援センター) 島田市島581-14 Tel:0547-46-5561 Fax:0547-46-5566
- ・ワークステップドレミ (就B) 島田市元島田9040 Tel:0547-37-7865 Fax:0547-32-9309
- ・りなむ (就B) 島田市金谷中町2100-1 Tel:0547-46-1687 Fax:0547-45-5165
- ・さがら作業所 (就B) 牧之原市菅ヶ谷219-1 Tel:0548-52-7447 Fax:0548-28-6622
- ・はぐるま (地活) ・あじさい (就B) 牧之原市細江701-4 Tel:0548-22-5529 Fax:0548-23-9340
- ・相談室こころ (島田市、牧之原市、吉田町)

げき 激アツ! こむぎの外作業

そとさぎょう

あつという間に梅雨があげ、まるで亜熱帯のようなむしむし暑い日が続いておりますが、皆様いかがお過ごしでしょうか? そのうち日本から春と秋がなくなってしまう... なんてことも言われている中、雨にも負けず、暑さにも負けず、蚊にも負けず、自分にも負けずに外作業に挑むこむぎメンバー&スタッフの頑張りをご覧ください!



↑こむぎの草刈り隊長

【保健福祉センター-草取り作業】

裏庭の草取り作業を行いました。この日はとにかく暑かった!! 伸びがすごいで7月、8月は何度も行く事になりそうです。

【北川農園さんのみかん摘果作業】

小雨の降る中、気温は丁度良く、集中して作業に取り組むことができました。木の上半分になっている若いみかんを摘み、残りを大きく美味しく育てます。休憩時には農園のみなさんと、みかんのことや日々の仕事のことなどをお話しました。

【ご自宅まわりの草取り作業】

草取りのご依頼を受け、藤枝市まで出張草取り作業へ。建物の裏側までスッキリ丁寧にを行いました。お客様に「また頼むよ〜!」と、うれしいお言葉をいただきました。



お仕事のご依頼お待ちしております!

SDGs with KOKORO

SDGs とつながる! こころの取り組み

~誰一人取り残さない~

Leave no one behind

~相談室こころ~

障害があってもなくても誰もが住みやすい町になるよう、日々奮闘中!!




つばきリレー


昔みたくあの輝いた頃のジュピロ磐田に戻ってほしい

あじさい 小西

なないろ短歌

君はある? 自分の本音 出ちゃう場所 たまにでもいい 同志とランチ


なないろの会 みづほ



熱中症対策のこころえ

心得

- その一、こまめに水分補給するべし。此れ、きほんの「き」なり。
- その二、水分と共に塩分も摂取するべし。
- その三、帽子をかぶるべし。布を首に巻くべし。お日様煮き場合も気を抜くべからず。
- その四、三十分一回休憩をとるべし。決して無理をするべからず。
- その五、何度でも言おう。決して無理をするべからず。とりあえず口に含むべし!

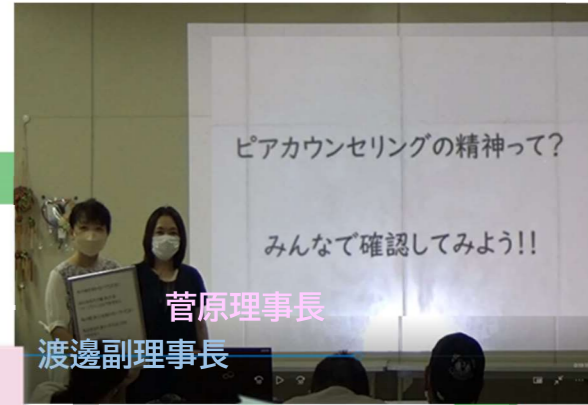




NPO法人こころ内の全ての事業所の中心の壁に掲げてある“ピアカウンセリングの精神”。こころが大切にしている支援のあり方です。スタッフは毎朝、朝礼で唱和しています。

いつの頃からか、島事業所ではメンバーからの提案で「語ろう会」でも唱和するようになりました。しかし、徐々にその経過を知るメンバーが減り、4、5月の語ろう会で、「なぜ唱和しているの？」
「そもそも“ピアカウンセリングの精神”って何？」「ちゃんと意味を知りたい」と声が上がりました。

そこで、6月29日 スペシャル語ろう会を開催し、“ピアカウンセリングの精神”についてメンバーとスタッフで再確認をしました。



“ピアカウンセリングの精神”を私たちの言葉で深めよう！

～こころが大切にしている支援のあり方～

“ピアカウンセリングの精神”を説明するのに、かかせないのは…

法人立ち上げのおもい

こころが目指すもの

こころの基本理念
・個の尊重
・人権の擁護
・自己決定の尊重

こころの活動の軸となるものは…

クラブハウス
モデル

- 1950年代のアメリカで始まった地域で暮らす精神
障害者による相互支援を基盤にした自助活動
- お互いに助け合いながら、主体性を尊重し、地域で豊かに生きていくため、社会の中での役割や人生の希望を大切に

JHC板橋会
クラブハウス
サン・マリーナ

いちにちたいけん
一日体験

講師として、静岡県へお招きすること数回

“ピアカウンセリングの精神”と出会う！！

フランスの劇作家 アルベール・カミュの詩で、落合恵子さんが翻訳したもの

→→こころらしいオリジナルの言葉で作ってみる？？

こころの理念とピッタリ！！
サン・マリーナの皆さんに承諾をいただき、こころでも取り入れるようになりました

こんなエッセンスが語られました

主人公は“私”

私の前を歩かないでください
私はあなたの後を
ついていくことはできません

支援者が引いた
レールに乗らない！
自分が歩きたい所を歩きたい

力を奪うような関係性・
支援者主導ではなく、
いっしょに
考えていきたい

自分の人生を
自分らしく歩む

その人の人生は
その人のもの

“歩く”は比喻。
メンバーとスタッフ
の関係性を例え
ている

私の後を歩かないでください
私はあなたをリードすることは
できません

×過度な押し付け
×無責任な放任

パートナーシップ

その人のペース・歩き方
に合わせて、やりとりを
しながらいっしょに
歩いていく

スタッフは朝礼で唱和することで、自分たちの支援の視点やかかわり方を確認しています

対等

応援

見守り

肩を並べて歩いていきましょう
友だちのように

“友だち”ではなく、
メンバー・スタッフの関係
お互いに信頼関係がある

“ピアカウンセリングの精神”だけではなく、「メンバー主体」、「ミーティングが大切！」「人は環境の中で生きている」…等キーワードがたくさん。こころの考え方や大切にしたいこと、支援観を共有しました。

7月の語ろう会でみんなでふりかえり。「やっと意味がわかった」「再認識できた」「ちょっと難しかったな」「こころはしっかりと理念を持っているからいい支援ができていくんだな」などの感想がありました。



もっとわかりやすく伝えたかったのですが、今の私たちにはこれが限界…。みんなにわかる言葉で説明できるようになることが私たちの課題です。もっとみんなで語り合っ
て、もっと理解を深めていきたいと思ひます。