

# ほうじん報告書

## 第21号 2016年下期

平成28年1月発行  
特定非営利活動法人こころ

URL <http://www.hcc-kokoro.jp/>

ハートケアセンターこころ・こむぎ・相談室こころ

〒428-0007 島田市島 581 番地の 14

TEL 0547-46-5561 FAX 0547-46-5566

・りなむ：島田市金谷中町 2100 番地の 1

TEL 0547-46-1687・FAX 0547-45-5165

・さがら作業所：牧之原市菅ヶ谷 219 番地 1

TEL 0548-52-7447・FAX 0548-28-6622

・地活はぐるま・あじさい：牧之原市勝俣 1926 番地 1

TEL 0548-22-5529・FAX 0547-23-9340

## 『はぐるま・あじさい』の新しいスタート 2016年

新年明けましておめでとうございます。

昨年は、世界の各地で事件・事故が多くあった厳しい年でもありました。当法人は数多くの課題を抱えつつも、その中を乗り越え新しい2016年を迎えることができ感謝しているところです。

今年の干支は申年（さる）。本来『申』は樹木の果物の成熟を意味し、動物の『猿』は、飛び回る活発さや行動力、そして回転の速さ等をイメージします。全体的に成長と機敏性が求められているのでしょうか。『10年一昔』は過去のこと、今は『1年一昔』の感がします。それだけに本年がどのような年となるか、どんな年とするのか責任を強く感じているところです。考えてみますと、当法人は毎年が『申年』、年々急ピッチで変わり動いております。特に昨年は、念願だった牧之原市の『さがら作業所』の移転新築、4月には竣工式を行うことが出来ました。今、利用者の皆さんやスタッフも、広々とした新作業所で、明るく楽しく仕事に励んでおります。



本年は、同じ牧之原市内の勝俣で活動している『はぐるま（地域活動支援）・あじさい（就労支援B）』を市内の青池（細江地区）に移転するため準備を進めて参ります。3月には移転作業を完了し、4月からは『ニューはぐるま・あじさい』としてスタートする予定であります。このように当法人『こころ』は慌ただしく変わっておりますが、決して変わる事のない法人理念を大切に、スタッフ及び役員一同、当初の目的に向かって邁進していくこととお約束し、新年のご挨拶といたします。

理事長 山城厚生

## はぐるま・あじさいを移転します。

牧之原市勝俣に移転して7年になりますが、利用者数が増え手狭になり移転することにしました。

移転場所 牧之原市細江 701-4  
(JAハイナン青池支店跡)

建屋構造 鉄骨亜鉛メッキ鋼板葺 2階建

移転予定 平成28年3月下旬予定

開所 平成28年4月1日

開所式・内覧会 平成28年4月上旬予定

移転事業

- ・地域活動支援センターはぐるま
- ・あじさい（さがら作業所の従たる事業所）
- ・相談室こころ牧之原

建屋外観



2階内部



## 平成 27 年度各事業の中間報告

### 1. 相談室こころ(相談支援事業)

現在、相談支援事業の状況は、給付サービスを利用される方に対するオールケアマネが実施されたことにより計画作成に追われ、本来の丁寧なかかわりができにくくなっています。それと同時に、相談支援の基礎となる委託相談（一般的な相談）についても、計画作成に伴うかかわりから、ニーズの掘り起こしがされ、また相談支援事業そのものが浸透してきたことで、相談件数も非常に増えてきています。いままで、表に出てくることができなかつた一人ひとりの声（想い）が届けられ始めたことは非常に喜ばしいことではありますが、一方ではそれに応えていくための体制が十分でないことも大きな課題として浮かび上がってきています。これは、民間の相談支援事業所だけで考えるのではなく、行政と一緒に取り組んでいくことが重要です。

そのための話し合いの場が協議会であります。各市町で状況は違いますが、相談支援事業についての課題抽出をしながら、今ある体制の中でどんな工夫ができるのか等を検討してきています。

今後も協議会の場を活用しながら、より良い相談支援体制の構築を図っていきたいと思います。

また、榛南榛北相談支援事業所連絡会（通称：れおーねの会）では、かねてから作成をしていた相談支援のあるべき姿をめざすためのDVDが完成をし、地区や職能団体等の研修で利用されています。自分たちの実践の成果が評価されたことでもあり、相談支援専門員一人ひとりの大きなエネルギーとなりました。今後も様々な取り組みを継続的に実施し、地域の中核となる相談支援事業所集団となることを目指していけるように連携を深めていきたいと思います。

管理者 菅原小夜子

### 2. 地域活動支援センター事業

#### 1)ハートケアセンターこころ（鳥田市補助事業）：基礎事業＋機能強化Ⅰ型

平成 26 年度より実施してきたサテライトは、月 2 回の実施であることも影響してか、まだまだ十分な利用状況となっていないのが現状です。やはり、地域で暮らす障害のある方々のニーズが多様化し、それに応えるための様々な障害福祉サービスが展開されるようになり、地域での居場所機能だけを求める対象となる方の掘り起こしの難しさを痛感しています。現在の地域活動支援センターの機能は本人の意思で家から出て、その場所に足を運ばなければなりません。そもそも家から出ることが大きな壁となっている人への支援との連動がとても重要となります。個別のかかわりからスタートする相談支援とさらに連携を図りながら、よりニーズにあった活動を行っていきたいと思います。

また、地域活動支援センターが中心となつて行う啓発活動も非常に重要となります。毎月のこころ通信発行や様々な規模でのイベント等、今後も自分たちの活動を見える化させる工夫が求められています。

管理者：菅原小夜子

#### 2)地域活動支援センターはぐるま（牧之原市補助事業）：基礎事業＋機能強化Ⅱ型

同一建屋内にある就労継続支援 B 型事業「あじさい」と協力をしながら、様々な活動と一緒にってきました。それにより、それぞれの良さを生かすこともでき、利用される方々にとってもいろいろな場面や方法で、自らをいかす機会が作れたのではないかと思います。

しかし、物理的には非常に手狭な状況は大きな課題でもありました。そ



スポーツ大会参加



防災訓練



旅行（小国神社）

んな中、幸いにも青池地区のJA跡地を利用することが可能となり、この平成28年4月には完全移転を予定しています。

現在の土地に移って約7年、多くの人に支えてもらいながら活動することができました。そのみなさんに感謝をしつつ、また新たな地で皆さんと一緒に取り組んでいきたいと思っています。



海岸清掃

管理者：菅原小夜子

### 3. 就労継続B型事業

就労継続支援B型事業利用者より4月以降3名の方が一般企業等に就職出来ました。

内訳：就職者3名(りなむ2名、こむぎ1名)

#### 1)りなむ(就労継続支援B型事業)

定員：20名、平成27年度4～11月平均利用者：13.4名

昨年4月、新卒のメンバーを迎え14名でスタートした「りなむ」は、その後2名が就職、新メンバー4名が加わり16名で新しい年を迎えました。



りなむの花

#### <就労支援>

「りなむ」では事業所をスタートしてから11の方が就職しました。それぞれの職場で、本当に素晴らしい頑張りを見せています。そんな中、社会の厳しさを知り、継続が難しくなりそうな時、ジョブコーチ、障害者就業・生活支援センター、企業、ご家族と話し合いを持ちご本人の「働きたい」という気持ちを優先し継続につなげることができたことは就労支援における連携の大切さを学ぶ機会をいただきました。



清掃活動

#### <日中活動支援>

事業所内においては施設外支援の高齢者住宅の清掃、近隣の企業からご協力をいただいている様々な軽作業、パン工房や喫茶店、石けん工房でのお仕事に、毎日一生懸命取り組み工賃アップにつなげることができました。尊いお金を夢の実現のために使うと、目を輝かせるメンバーさんがたくさんいます。



SLフェスタ

#### <自主製品>

平成27年度静岡県授産製品コンクールにおいて出品製品3点がすべて受賞することができました。法人の自主製品のコンセプトである、① ころろがほっと(HOT)する。② 地球とからだにやさしい。③ ひと・もの・ころろをつむぐに沿って作られている自主製品です。



授産製品コンクール

「手作り化粧石けんハーフセット」と「富士山シフォンラスク」が共に静岡県社会福祉協議会会長賞を、「だぶるぐり〜んあ〜んぱん」が市民審査員大賞を受賞しました。

日頃お客様に販売している製品の受賞はメンバーさんたちの自信と誇りになりました。

授賞式では、メンバーさんたちの凛々しい姿をみることができ、「ともちゃんのバルーンアート」などのイベントやランチ、買い物を楽しみました。

「働く」ということは、楽なことではないけれど、その先に「喜び」と「達成感」を！！という「りなむ」の目標は新しい年にも続きます。

管理者 柳川久子



## 2)こむぎ (就労継続支援 B 型事業)

定員：20名、平成27年度4～11月平均利用者：19.3名

27年度も昨年度に引き続き、登録人数が30名を超える状況が続いております。そのため、現在待機していただいている方が数名います。

作業内容は、昨年から大きく変わっていませんが、自主製品部門については法人内で新製品開発等のプロジェクトが立ち上がり、法人共通のコンセプトが決まりました。そして、「こころがほっと(HOT)する」「地球とからだにやさしい」「ひと・もの・こころをつむぐ」のコンセプトをもとに、今年も授産製品コンクールに臨みました。残念ながら入賞はしませんでした。プレゼンカについては、良い評価をいただきました。メンバーとともに練習やディスプレイの試行を重ねた結果だと、こむぎとしての自信につながりました。

就労継続 B 型事業所は、ひとりひとりの「働きたい」をさまざまな形で「チーム」で応援しています。「こんな時はどうしたらよいのだろう」「このようなかかわり方でよいのだろうか」など、一人の気づきをみんなまで考え、日々の支援に活かしています。これからも笑顔あふれる毎日を目指していきます。

管理者 渡邊里佳

## 3)さから作業所(就労継続支援 B 型事業)さから作業所(主たる事業所)・あじさい(従たる事業所)

定員：40名、平成27年度4～11月平均利用者：33.2名

### <さから作業所>

新しい施設に移ってから、『地域』という言葉を意識しながら活動してきた上半期でした。法人の夏祭りをさから作業所で行ない、大勢の地域の方々に来ていただき、それをきっかけに、地域の方だけでなく、近隣の団体や、企業の方にもさから作業所って何するところ？ 『こころ』って？ と、関心を持って頂ける機会になりました。その他にも、地域のイベントに積極的に参加して、自主製品販売、防災訓練など地域の活動に参加させて頂きました。また、アルミ缶・紙パック回収は、スタンプカード制にして、協力していただきながら事業所に来てもらう工夫をしたところ、40名以上の方々、協力して下さるようになりました。アルミ缶や紙パックを持ってきて頂くと、メンバーが計量してスタンプを押します。いっぱいになると、メンバーが、丁寧に包装したりサイクルトイレットペーパーと交換します。そんなやり取りと同時に、パンやお菓子のPRもできますし、事業所の中を見て、「こうして仕事してるんだね。」と関心を持って頂いています。アルミ缶や紙パックは、リサイクルされますし、メンバーの工賃にもなります。協力して下さる方々に感謝いたします。こんな小さな事の積み重ねを、地域作りへとつながっていけるように今後も続けて、発展させていきたいと思っております。

### <あじさい>

開所から2年半、当初より利用者数や作業時間の増加だけでなく、メンバーが目標に向かって、そして、責任をもって作業に取り組む事業所にと、メンバーとスタッフで協働して変化(成長)してきました。



島田ふれあい広場での販売



金谷産業祭での販売



こむぎ作業風景



ポチ(ミニバック)作り



JAハイナン菅山での販売



アルミ缶回収



泰善寺での販売

そんなあじさいにとって、新しい作業に挑戦するのもにも、また、たくさんさんの作業品を置くのにも、狭い作業室で大変不便な日々を過ごしてきましたが、新しい広い場所へ移転することが決まり、メンバー・スタッフとも大変喜んでます。広い作業室になったら、もっとたくさん内職をもらえる…、こんなこともできるかも知れない…と、夢は広がります。それは、ハード面の環境が整えば夢で終わらず、実現していきたいと思



っています。また、移転開所することでの不便、不安についても一緒に考え、丁寧に対処して準備していきます。旧法の時代から数えて7年余り、勝俣での活動を振り返りながら、感謝の気持ちを持って、残り3ヶ月充実した時間にしたいと思います。

管理者 高塚むつ代

## 平成27年6月～12月の主な法人イベント報告

### 1. 職員研修：7月4日（金谷北交流センター）

今年度2回目の職員研修を、前半、虐待防止法について1時間半講義を受けた後、後半は5グループに分けて架空虐待についてグループで虐待が起こった原因とその対策についてディスカッションを行いました。グループごとで原因の発表と対策を発表し、参加者一人ひとりが虐待について知識を得ることが出来たと思います



### 2. 第11回夏祭り：8月8日（さがら作業所）

「夏だ！さがらだ！こころの夏祭り！」のテーマで開催し、約350名の来場者がありました。相良高校のボランティア、菅ヶ谷小学校のダンス、みどり会・JAハイナンの販売、藤枝市の似顔絵うふう、ステージ発表、自主製品販売、ゆるキャラマキティの参加等楽しい夏祭りになりました。



### 3. こころの健康づくり講演会：9月12日（島田市夢づくり会館）

”生きづらさを抱える人たちと向き合う”～私は、なぜその人のことが気になるのか～をテーマに聖隷浜松病院 精神科部長堀雅博先生によるセミナーを開催しました。

近隣住民、福祉関係者等97名と多くの参加者があり盛況なセミナーになりました。



### 4. 第4回法人内交流会：11月13日（牧之原市静波体育館）

日頃あまり顔を合わせない同じ法人内の仲間たちが、101人参加しました。8チームに分けて、自己紹介、チーム名決め、ラジオ体操後に利用者と職員が打合せして趣向を凝らしたパン食い競争・借り物競争・動く玉入れ等を楽しみました。皆で一緒に食べた昼食もおいしかったです。



### 5. 第12回もちつき大会：12月5日（ハートケアセンターこころ）

「みんな笑顔でもちつもたれつ もっち楽しく♪」のテーマで開催し、約350名の来場者がありました。金谷中・金谷高の生徒さん、一般の方と合わせて23人のボランティアの方に来ていただき、餅と豚汁での飲食、ゲーム、ステージ発表、自主製品販売、農産物販売、活気あるもちつき大会でした。





## 【職員トピックス】

12月19日(土)にエコパスタジアムで開催された第4回 K-mix 42.195km リレーマラソンに ころろ職員(男性2人、女性7人)がチームを作り参加しました。結果は211位と昨年度より好成績で、タイムも3時間48分29秒と昨年より4分46秒短縮することができました。



## 27年度3月までの主なイベント

2016 ころろと福祉のセミナー

# 「いいことすればいいんだよ」 ころろの実践報告会

～私たちが発信します！～

平成28年1月29日(金)

夢づくり会館 ホール

島田市島550-2



13時

開場

13時30分～14時05分 地域づくりへの挑戦 法人職員

ころろが大切にしていることを活動とおして報告

14時05分～14時20分 こころっぷ発表 らっぷメンバー3名

WRAP(らっぷ)から学んだこと・思い・これからについて

※ WRAPとは:Wellness Recovery Action Planの頭文字をとったもので、「自分が元気であるために、自分自身が作るプラン」です。

日本語では「元気回復行動プラン」といいます。

14時20分～14時30分 休憩

14時30分～15時30分 いいこと発表会

ころろ利用者が平成27年度に取り組んだ“社会貢献活動報告”

入場料無料 申し込み不要



主催 特定非営利活動法人ころろ

TEL 0547-46-5561

担当 岡野・渡瀬

**助成ありがとうございました。** 平成 27 年 6 月～12 月分

静岡県社会福祉協議会 : 講演会助成	島田市社会福祉協議会 : 備品購入助成
静岡県精神保健福祉協会 : 講演会助成	

**ご寄付ありがとうございました。** 平成 27 年 6 月～12 月分 順不同・敬称略

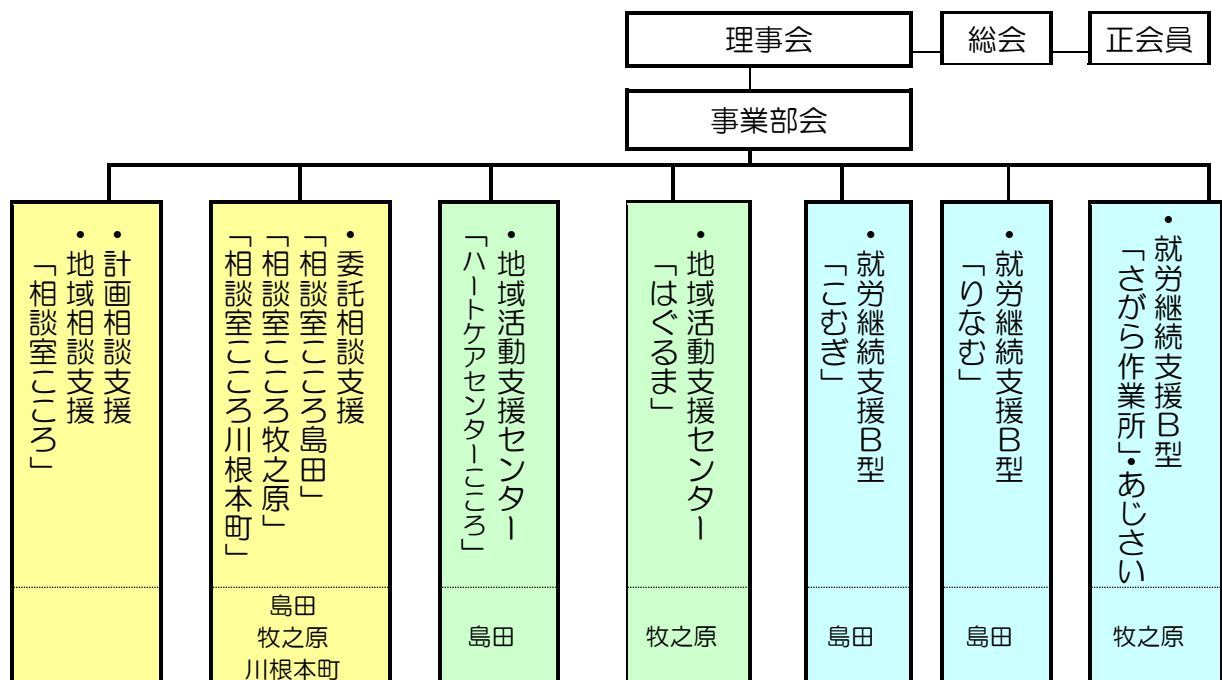
除くイベント寄附

金谷茶業研究拠点	大崎初枝	歌踊ユニオン	伊村三千代	伊藤かね子
マルハン島田店	三浦守	島田LC	松澤活人	イオン
星いきいき財団	地友会	田所美奈子	新井敏子	中村輝子
阿部虎之助	高桑義雄			

**賛助金ありがとうございました。** 平成 27 年 6 月～12 月分 順不同・敬称略

あかり株式会社	(株)塚本工務店	長坂和則	中川正彦
アクトホーム(株)	S. T. P会	奥村敦毅	中島義夫
仲田モータース	こすもす	高木敬	後藤俊一
エースクリーニング(株)	(有)兎玉産業	森下美子	近藤容子
シミックCMO(株)	(株)沖金物店	鷺山睦美	山本 勇
沼津熔銅(株)金谷工場	桜井資源(株)	平岡良江	高桑義雄
たぐちクリニック	(株)増商	三浦なつ子	
(有)五島不動産	小田部雄次	福地美知子	

**NPO法人こころの組織**



## 外注作業紹介のお願い

就労継続支援B型事業は安定して継続できる仕事を探しています。ご紹介ください。  
 (草取り作業、農作業、袋つめ作業、シール貼り作業、部品組立てなどの軽作業)

## こころの自主製品

自主製品のお問い合わせは下表の各事業所にお電話下さい。

こむぎ	島田市島 581-14	(0547-46-5568)	ベーカリー・うえる	島田市金谷中町 2100-1
りなむ	島田市金谷中町 2100-1	(0547-46-1687)	カフェ・みれっと	金谷南交流センター内
さがら作業所	牧之原市菅ヶ谷 219-1	(0548-52-7447)	カフェ・きいちご	島田市こども館内
あじさい	牧之原市勝俣 1926-1	(0548-22-5529)	喫茶ル・ヴェール	牧之原市さざんか内

<p>石けん</p>  <p>648円/個～</p>	<p>石けんハーフセット</p>  <p>1,944円</p>	<p>パン</p>  <p>110円～250円</p>
<p>トイレットペーパー</p>  <p>80円/個</p>	<p>乾燥糸こんにゃく</p>  <p>10個入り：540円</p>	<p>軒花</p>  <p>60円</p>
<p>ポチ (ミニショルダーバッグ)</p>  <p>540円</p>	<p>せんべい</p>  <p>150円 / (18g)</p>	<p>フランスせんべい</p>  <p>110円/個</p>
<p>だぶるぐり～んあ～んぱん</p>  <p>120円/個</p>	<p>富士山シフォンラスク</p>  <p>70円/個</p>	<p>おさるさん</p>  <p>2,000円～3,500円</p>